

FICHE REFLEXE – 2 IEME NIVEAU (INTERVENTION)

OUVERTURE DALLE FAUX-PLANCHER TECHNIQUE POUR INTERVENTION

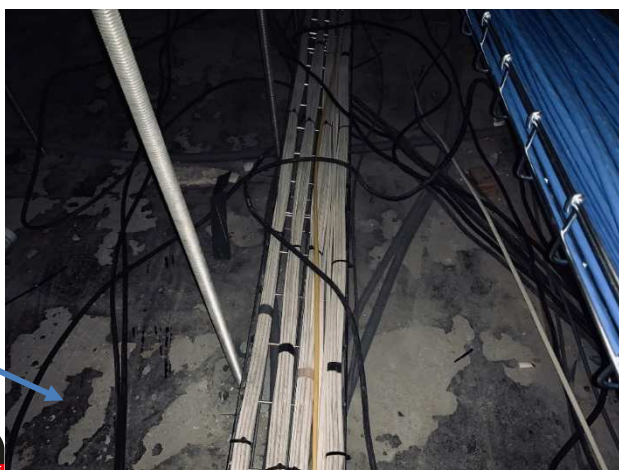
1. OBJET ET DOMAINE D'APPLICATION

De nombreuses activités des différents corps d'état du bâtiment et des travaux publics exposent les travailleurs à l'**amiante**, notamment lors de **travaux en maintenance ou entretien**.

L'évaluation des risques, propre à chaque intervention, a été réalisée à partir de la réalisation du DTA (Dossier technique Amiante) et des résultats des repérages amiante exécutés avant les travaux.

Ainsi, suite aux différents repérages amiante réalisés sur le site VALLIER, il a été identifié de la colle amiantée sur des dalles en béton situées dans les plénums de **planchers techniques localisés en rouge sur les plans joints**.

Colle noire amiantée



2. DESTINATAIRES

Rédacteur(s) / Vérificateur(s)	
Rédacteur	Florence GRILLET
Vérificateur	Patrick LAMINETTE
Destinataires	Personnel de maintenance du chef d'établissement Entreprises – Prestataires Extérieurs <u>formés en Sous-Section 4</u> (décret n°2012-639 du 4 mai 2012)
Historique des versions	
Création	02/04/20
Version 1	31/08/20
Version 2	20/11/20

3. CONDUITE À TENIR

Intervention : Intervention technique à proximité de la colle amiantée

Contexte d'intervention

Nature de l'activité et durée d'intervention :

Nettoyage, changement de câbles, réparation réseaux secs ou humides (électricité, plomberie, chauffage et informatique), percement pour fixation ou création passage technique

Intervention d'une durée variable

Lieu où les travaux sont effectués :

Local intérieur en milieu occupé

Emplacement : se référer aux plans joints

Intervention directe sur des matériaux ou produits susceptibles de contenir de l'amiante

OUI

Sans retrait (désamiantage exclu)

Personnel intervenant et nombre de travailleurs impliqués :

Personnels et prestataires formés en sous-section 4.

Nombre de travailleurs = 2 voire plus en fonction des interventions (pas de travail isolé)

Qualification du personnel :

Cette fiche réflexe peut être mise en œuvre uniquement par du personnel formé au risque amiante (SS4).

Équipements utilisés pour la protection et la décontamination :

Équipement de protection individuelle :

- Combinaison en une seule pièce avec capuche catégorie 3 de type 5/6, sur-bottes et gants à usage unique
- ½ masque à cartouche
- Bâche de protection
- Aspirateur THE
- Des lingettes humides jetables
- Des sacs à déchets amiante
- Ruban adhésif
- Casque
- Chaussures de sécurité

Procédure d'intervention

Description du travail :

Préciser la nature de l'intervention avec le donneur d'ordre

Avant d'intervenir :

Avant toute intervention, il faut impérativement que :


- Le Chef d'établissement ou son représentant, l'assistant(e) de prévention soit informé de l'opération qui va être réalisée.
- Pour l'intervention demandée, le Chef d'établissement ou son représentant rédige le plan de prévention et demande au prestataire de produire son mode opératoire ; A toutes fins utiles, la présente fiche réflexe est communiquée au responsable de l'intervenant ;


En cas d'intervention d'urgence, informer **les personnes concernées** avant d'effectuer l'opération en communiquant cette fiche réflexe.

Personnes à contacter en cas de problème avant, pendant et après l'intervention :

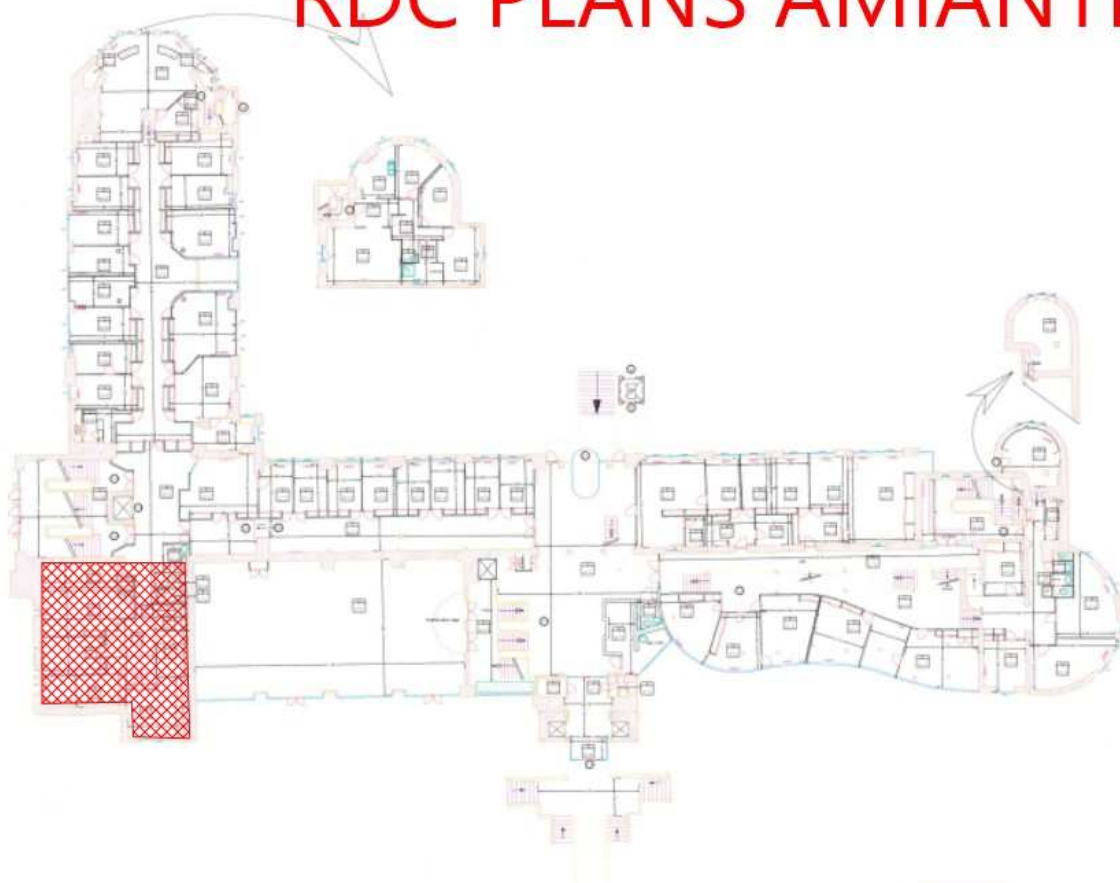
- Le Chef d'établissement ou son représentant, l'assistant(e) de prévention (mettre un N° de téléphone)

Exemple de méthodologie d'intervention attendue par les prestataires

Chronologie	Matériels et/ou documents
1/ Préalablement à l'intervention <ul style="list-style-type: none"> Étude des documents existants (Plans et localisation) 	<ul style="list-style-type: none"> DTA Repérages amiante avant travaux
2/Préparation du chantier <ul style="list-style-type: none"> Préparation du matériel nécessaire à l'intervention Préparation des EPI, des sacs à déchets et du matériel de décontamination 	<ul style="list-style-type: none"> Matériels techniques Ruban adhésif Sacs à déchets amiante Produit surfactant et/ ou pulvérisateur Lingettes de nettoyage Combinaison jetable catégorie 3 de type 5/6 Sur-bottes jetables gants jetables ½ masque à cartouche Aspirateur THE
3/Habillage des intervenants <ul style="list-style-type: none"> Mettre les sur-bottes par-dessus les chaussures. Scotcher la jonction entre la combinaison et la sur-botte de façon à rendre l'ensemble étanche Enfiler sa combinaison jetable sans mettre la capuche Enfiler les gants jetables, les faire chevaucher par la combinaison et scotcher au niveau le plus large de la main, le tout de façon à rendre l'ensemble étanche Enfiler le masque et s'assurer du bon fonctionnement du masque Mettre la capuche de la combinaison par-dessus les élastiques du masque Vous assurer de l'étanchéité de la combinaison au niveau de l'encolure. 	<ul style="list-style-type: none"> Combinaison jetable catégorie 3 de type 5/6 Sur-bottes jetables Gants jetables ½ masque à cartouche Ruban adhésif 

<p>4) Intervention à proximité de la colle amiantée (Description de l'intervention à compléter)</p>	<ul style="list-style-type: none"> • Évacuation de la zone où a lieu l'intervention (intervenant extérieur, donneur d'ordre...) où a lieu l'intervention • Pose de la bâche de protection si nécessaire • Réalisation de l'intervention attendue • Aspiration si nécessaire • Nettoyage des outils par lingettes • Dépose des lingettes ainsi que de la bâche de protection dans sac à déchets Amiante
<p>5) Déshabillage (Au fur et à mesure du déshabillage, les équipements de protection individuelle doivent être mis en sac déchets) :</p> <ul style="list-style-type: none"> • Enlever la paire de gants • Enlever les rubans adhésifs servant à étanchéifier la tenue (poignets et chevilles) • Retirer sa combinaison, le retrait de la combinaison se fait en l'enroulant au fur et à mesure à l'envers • Retirer ses sur-bottes • Fermer le sac à déchets ayant un étiquetage « attention contient de l'amiante » en laissant la place pour mettre des lingettes et refermer le sac • Retirer (sans toucher la partie faciale) son ½ masque puis le nettoyer à l'aide de lingettes • Mettre les lingettes dans le sac et refermer le sac en faisant une queue de cochon et un col de cygne • Mettre ce premier sac dans un second sac recevant la même signalétique, qui sera également fermé (queue de cochon et col de cygne réalisé avec du ruban adhésif) 	<ul style="list-style-type: none"> • Sacs à déchets • Ruban adhésif • Lingettes humides 
<p>6) Elimination des déchets BSDA à fournir</p>	

RDC PLANS AMIANTE



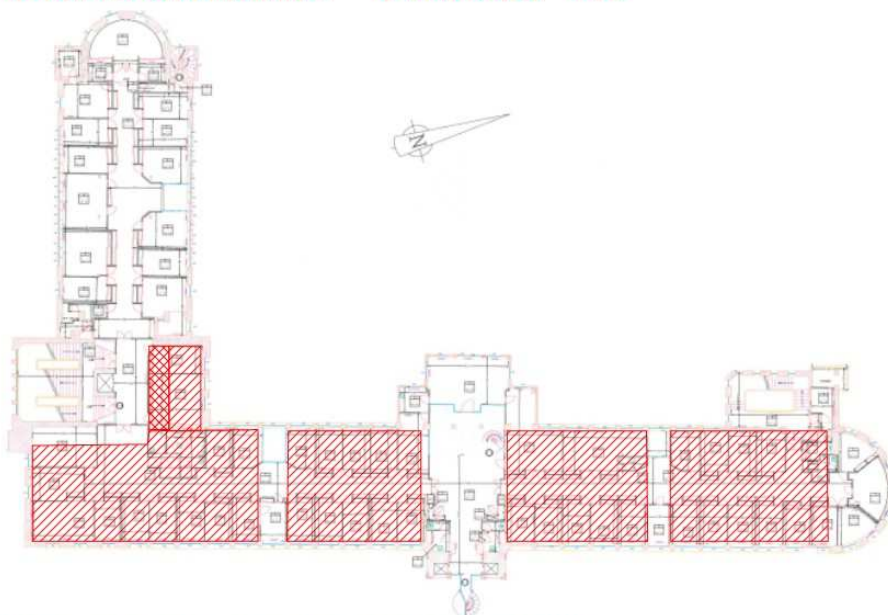
Légende: Dalles + colle amiantée sous planchers techniques 

Niveau +1 PLAN AMIANTE



Légende: colle amiantée sous planchers techniques: 
Dalles + colle noire amiantée sous planchers techniques: 

Plans amiante - Niveau +2



Légende: zone colle noire amiantée sous planchers techniques: 

Dalles+ colle amiantée sous planchers techniques: 



Plans amiante - Niveau +3



Légende: zone colle noire amiantée sous planchers techniques: 

Légende: zone colle noire amiantée sous planchers techniques: 

Plans amiante - Niveau +4

